

Förslag till

Kommunplan 2026 – 2028

Budget 2026

Investeringsplan 2026 - 2030



Bräcke
kommun



Bräcke
kommun

Förord

Richard Nilsson (S)
Kommunstyrelsens ordförande

Bo-Göran Danielsson (C)
Kommunstyrelsens 1 vice ordförande

INNEHÅLLSFÖRTECKNING

FÖRORD	2
FÖRVALTNING	4
ÖVERSIKT ÖVER VERKSAMHETENS UTVECKLING	4
DEN KOMMUNALA KONCERNEN	4
VIKTIGA FÖRHÅLLANDEN FÖR RESULTAT OCH EKONOMISK STÄLLNING	5
HÄNDELSER AV VÄSENTLIG BETYDELSE	8
STYRNING OCH UPPFÖLJNING AV DEN KOMMUNALA VERKSAMHETEN	8
VISION OCH ÖVERGRIPANDE POLITISKA INRIKTNINGSMÅL 2026 - 2028	10
GOD EKONOMISK HUSHÅLLNING OCH EKONOMISK STÄLLNING	11
BALANSKRAVSRESULTAT	12
VÄSENTLIGA PERSONALFÖRHÅLLANDEN	13
FINANSIELLA RAPPORTER	14
DRIFTBUDGET	14
RESULTATBUDGET 2026 – 2028	15
BALANSBUDGET 2026 – 2028	16
KASSAFLÖDESBUDGET 2026 – 2028	17
INVESTERINGSPLAN 2026 – 2030	18

FÖRVALTNING

Översikt över verksamhetens utveckling

Tabeller nedan redovisar några av kommunens nyckeltal. De ekonomiska nyckeltalen för budget 2026 - 2028 bygger på de antaganden som gjorts i kommunplanen avseende befolkningstal, skatte- och statsbidragsintäkter och investeringar.

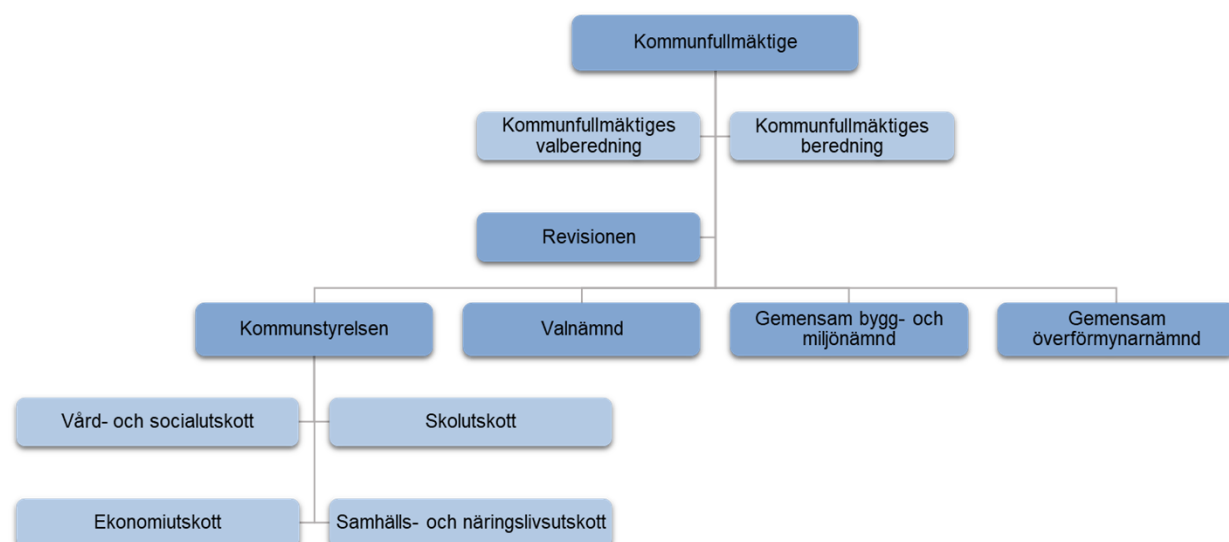
KOMMUNEN					
Ekonomi	Bokslut 2024	Prognos 2025	Budget 2026	Plan 2027	Plan 2028
Resultat 2024, prognos 2025, resultat inkl budgetbrister 2026 - 2028, (mnkr)	-60,2	-26,9	-12,3	1,8	-3,5
Soliditet, %	-3,4	-8,3%	-9,5%	-8,5%	-8,9%
Soliditet inkl totala pensionsförpliktelser, (%)	-38,7	-40,7%	-36,8%	-32,3%	-31,1%
Balanslikviditet (%)	71,5	59,0%	54,6%	67,9%	66,3%
Nettoinvesteringa exkl leasing, (mnkr)	30,3	78,6	95,8	50,8	45,8

Den kommunala koncernen

Kommunfullmäktige är kommunens högsta beslutande organ. Kommunfullmäktige tar beslut om kommunens inriktning, verksamhet och ekonomi. De utser också kommunstyrelsen som har till uppgift att leda och samordna allt arbete inom kommunens verksamheter. Kommunfullmäktige utser också ledamöter till nämnderna. I kommunen finns förutom valnämnden också två nämnder som är gemensamma med andra kommuner, Bräcke och Ånge bygg- och miljönämnd och gemensam överförmyndarnämnd i Bräcke, Berg och Härjedalen.

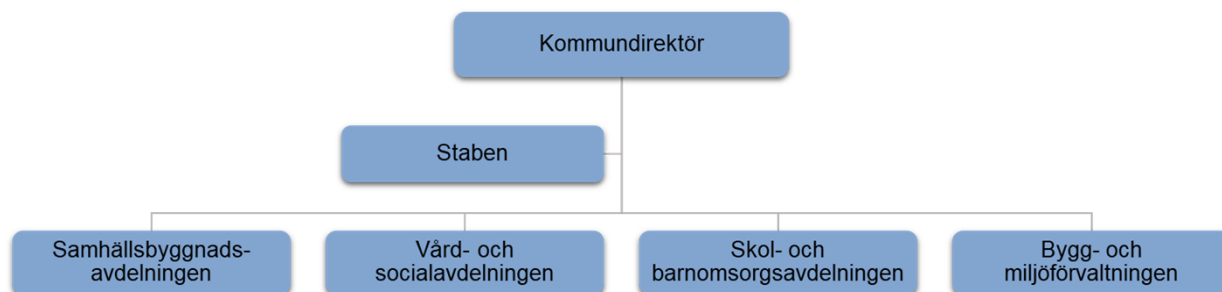
I kommunkoncernen ingår även de förbund och företag som betraktas som koncernföretag, Jämtlands Gymnasieförbund, Jämtlands Räddningstjänstförbund, MidSweden 365 AB och Vatten och Miljöresurs Mitt AB.

Politisk organisation



Förvaltningsorganisation

Kommundirektören är kommunens högsta tjänsteperson med ansvar för styrning och ledning av förvaltningsorganisationen. De fem avdelningarna planerar och genomför det arbete som kommunfullmäktige, kommunstyrelse och nämnder beslutat om.



Viktiga förhållanden för resultat och ekonomisk ställning

Den svenska ekonomin befinner sig i en segdragen lågkonjunktur. SKR gör bedömningen att den stigande osäkerheten i omvärlden och höjda tullar påverkar konjunkturen negativt när det gäller handel med andra länder i år och även nästa år.

För att få fart på den inhemska konjunkturen är regeringens budgetförslag för 2026 främst inriktade på att öka hushållens konsumtion bland annat genom skattesänkningar, både på arbete, pensioner och på konsumtion. Även stigande reallöner och lägre räntekostnader bidrar till hushållens köpkraft. Den statliga konsumtionen förväntas öka, främst med anledning av utbyggnad av både det militära och det civila försvaret. Däremot bedöms kommunernas ekonomi att utvecklas svagt, framför allt beroende på de förändrade demografiska förändringar som kommunerna har att anpassa sig till.

Skatteunderlaget förväntas öka i reala termer med 1,4 procent per år under perioden 2026 – 2029. Antal arbetade timmar förväntas bli lägre än genomsnittet medan den starka timlöneutvecklingen visserligen är positivt för skatteunderlaget men innebär också ökade lönekostnader för kommunerna.

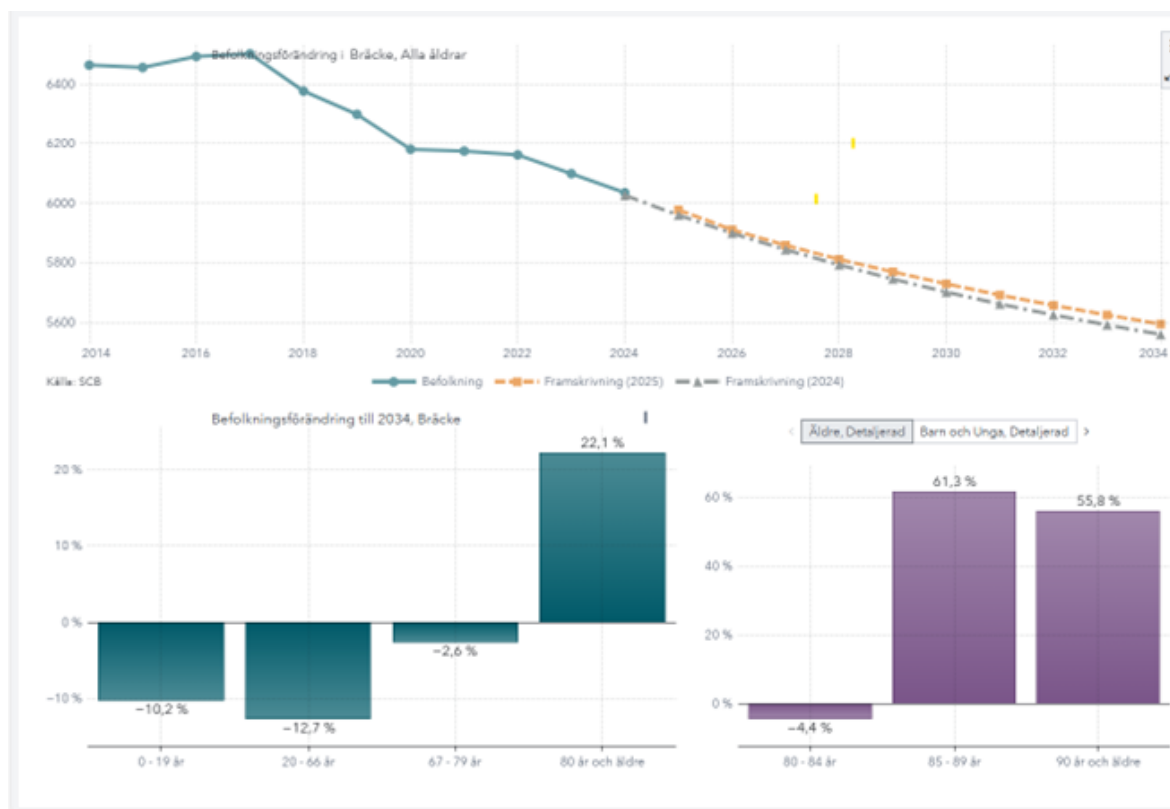
Kommunerna ser fortsatt stora behov av investeringar, främst inom äldreomsorg, VA samt totalförsvaret och samhällsskydd. Det bidrar till fortsatt ökad upplåning inom kommunsektorn.

Nyckeltal för svensk ekonomi (procentuell förändring om inget annat anges).

Nyckeltal	2024	2025	2026	2027	2028
BNP, kalenderkorrigerad	0,8	1,1	2,7	2,6	2,0
Arbetslöshet, andel av arbetskraften	8,4	8,9	8,4	7,8	7,6
Inflation KPI, juni	2,6	0,7	0,4	2,1	3,2
Styrränta, värde vid årets slut (%)	2,75	1,75	1,75	2,00	2,25

(Källa: SKR cirkulär 25:47, 2025-10-03)

Enligt SKR:s visualiseringsverktyg för befolkningsutvecklingen i Sverige, uppdaterad fram till 2034 (källa SCB), bedöms Bräcke kommuns befolkning minska med cirka 450 personer. Andelen äldre förväntas öka med drygt 22 procent medan barn i förskola och skola förväntas minska med drygt 10 procent. Invånare i arbetsför ålder, det vill säga mellan 20 – 66 år förväntas minska med drygt 12 procent. Befolkningsförändringarna de närmaste åren, kommer innebära fortsatt stora utmaningar, både när det gäller kommunens ekonomi och kompetensförsörjning.



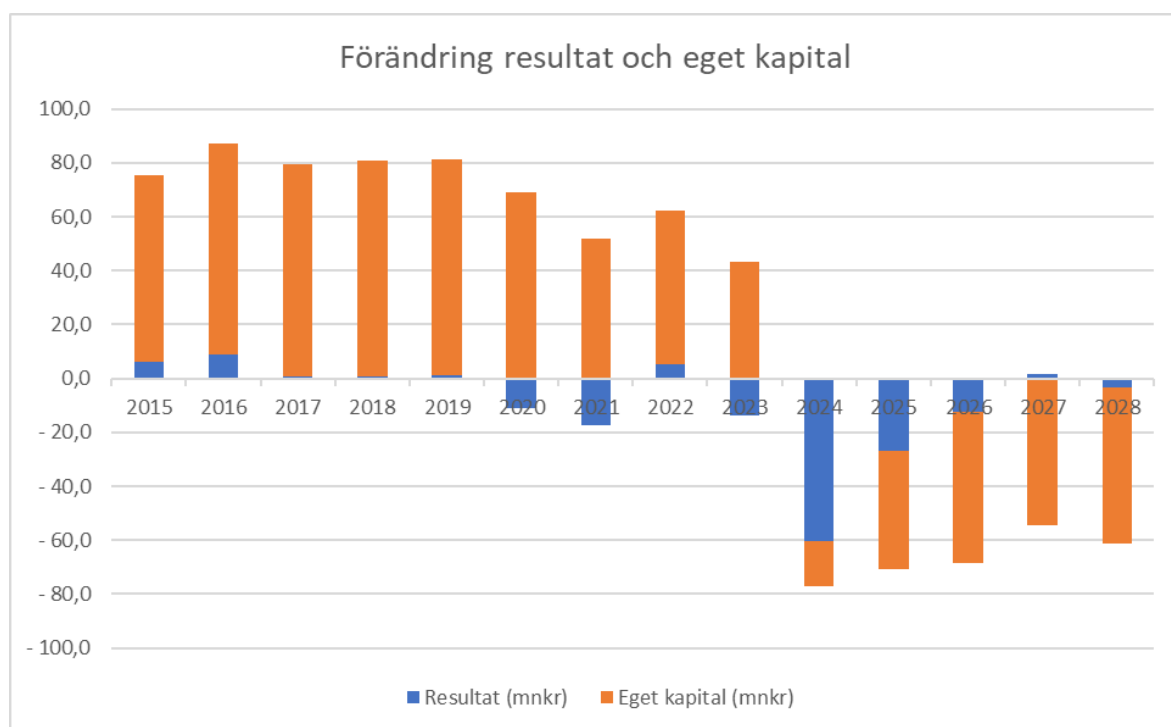
I kommunplanen har antalet invånare satts utifrån den befolkningsprognos som kommunen fått från leverantören Statisticon AB. För 2026 är antalet invånare satt till 5 966, år 2027 till 5 902 och år 2028 till 5 843 personer. Det som sen ligger till grund för utfallet av skatte- och statsbidragsintäkter det kommande året är befolkningstalet per den 1 november. De offentliga siffrorna släpper SCB först i mitten av december.

Kommunens pensionskostnader har efter åren 2023 och 2024 med hög inflation minskat till mer normala nivåer (källa: KPA 2025-08-16).

(mnkr)	2025-12-31	2026-12-31	2027-12-31	2028-12-31
Pensionsskuld inkl löneskatt	255 592	244 901	237 302	231 918
Pensionskostnad inkl löneskatt	36 603	37 532	39 626	41 371

I kommunplanen för 2026 – 2028 budgeterar kommunen 0-resultat för 2026. Då ingår en budgetbrist med 12,3 miljoner kronor som är fördelad med 1,4 miljoner kronor på vård- och socialavdelningen, 8,9 miljoner kronor på samhällsbyggnadsavdelningen och med 2,0 miljoner kronor på skol- och barnomsorgsavdelningen. För 2027 och 2028 budgeterar kommunen ett resultat som motsvarar en procent av skatte- och statsbidragsintäkterna. Det innebär ett resultat för 2027 på 5,6 miljoner kronor och för 2028 på 5,8 miljoner kronor. I planen för 2027 ingår en budgetbrist med totalt 3,8 miljoner kronor och i planen för 2028 ingår en budgetbrist med totalt 9,3 miljoner kronor.

Tabellen nedan visar att om den prognos som finns för 2025 och de kalkylerade resultaten för 2026 – 2028, om de budgetbrister som finns inte kan hanteras, kommer det egna kapitalet att vara på minus 69,2 miljoner kronor vid utgången av 2028.



De negativa resultaten innebär också att likviditeten påverkas negativt och att kommunen, förutom ökat upplåningsbehov till investeringar, även kan behöva låna pengar för att klara av att betala löpande driftkostnader som till exempel löner. En utökning av lånen innebär också att räntekostnaderna ökar, vilket blir ytterligare en negativ effekt på kommunens resultat.

Med en årlig befolkningsminskningen på i snitt 60 personer, tappar kommunen årligen cirka 4,5 miljoner kronor i skatte- och statsbidragsintäkter. Eftersom mycket av verksamheterna regleras genom olika lagstiftningar, är det inte helt enkelt att minska kostnaderna med motsvarande.

Kommunen ser fortsatt stora svårigheter att i tillräcklig omfattning anpassa verksamheterna utifrån befolkningsminskningen, förändringar i demografin och de stora behoven av investeringar.

Åtgärder som genomförts, till exempel rivningar av fastigheter, med stora investeringsbehov, har haft effekt på vakansgraden men det är inte tillräckligt. Till exempel budgeterar bostadsverksamheten och lokaler ett underskott på nästan nio miljoner kronor. För att de verksamheterna ska vara långsiktigt hållbara ska det instället generera ett årligt överskott med minst fem procent. Verksamheterna äldreomsorgen och grundskolan behöver minska sina nettokostnader för att komma ner i nivåer som är jämförbara med liknande kommuner.

De åtgärdsplaner som avdelningarna löpande arbetar med och reviderar är inarbetade i kommunplanen för åren 2026 - 2027. Vidare har kommunstyrelsen beslutat om utredningsuppdrag, av ej lagstadgad verksamhet, som avdelningarna kommer arbeta med framåt. Vilka ekonomiska effekter det kan ge och när är i nuläget svårt att besvara. Om kommunen ska klara att nå en ekonomi i balans, krävs mer strukturella förändringar i verksamheterna, vilket också kräver tuffa beslut av de förtroendevalda i kommunen. Om kommunen trots det inte lyckas nå en ekonomi i balans är kanske det enda alternativet som återstår - en skattehöjning för att uppnå god ekonomisk hushållning.

Händelser av väsentlig betydelse

Kommunfullmäktige beslutade den 1 oktober 2025 (kf 186/2025), att sälja bolaget MidSweden 365 AB:s fastighet Ubyn 2:119 till Fortifikationsverket, som var den intressent som lämnat högst anbud. Försäljningssumman uppgår till 26 miljoner kronor. När fastigheten är såld har bolagsstyrelsen omsatt samtliga MidSweden365 AB:s tillgångar till likvida medel i enlighet med kommunfullmäktiges beslut (kf § 97/2025). Fortsatt hantering av bolagets avveckling kommer ske i samverkan med kommunstyrelsen. Hur mycket kommunen kommer få tillbaka i form av återföring av nedskrivna fordringar eller villkorade aktieägartillskott kommer troligen att bli klart under 2026.

Styrning och uppföljning av den kommunala verksamheten

Enligt kommunallagen ska kommunerna varje år ta beslut om en budget för det kommande året och en flerårsplan för ytterligare två år. Budgeten ska upprättas så att intäkterna överstiger kostnaderna. I budgeten ska även anges mål för god ekonomisk hushållning.

I december tar kommunfullmäktige beslut om en kommunplan för de kommande tre åren. I kommunplanen ska förutom finansiella rapporter, även mål för god ekonomisk hushållning ingå. Uppföljning av målen för god ekonomisk hushållning sker i delårsrapporten och i årsredovisningen.

Förändringar jämfört med budgetramar

I kommunplanen för 2026 – 2028 har den skatteunderlagsprognos som kommunen fått från SKR i oktober legat till grund för de budgeterade skatte- och statsbidragsintäkterna. Budgeten för Jämtlands gymnasieförbund och för Jämtlands räddningstjänstförbund har justerats utifrån beslutade ägardirektiv. Nämnder och avdelningar har tagit fram detaljbudgetar för 2026 och interna justeringar för bland annat hyror och måltider har gjorts mellan avdelningarna.

Tabellen nedan visar verksamheternas budgetar exklusive de budgetbrister, som framgår av nedersta raden.

(tkr)	Budgetram 2026	KP Budget 2026	Förändring
Kommunfullmäktige	627	627	0
Revisión	822	822	0
Valnämnd	243	229	-14
Överförmyndarnämnd	976	1 064	88
Kommunstyrelsen pol org	3 291	3 298	7
Vård- och socialavdelning	239 037	240 286	1 249
Samhällsbyggnadsavdelning	39 303	38 079	-1 224
Staben	39 130	38 190	-940
Skol- och barnomsorgsavdelning	165 714	162 363	-3 351
Gemensamma anslag	55 020	52 851	-2 169
Bygg- och miljönämnd	4 242	4 431	189
Finansiering inkl pensioner	-530 889	-529 958	931
Budgetbrist	17 516	12 282	-5 234

Kommunens totala budgetbrist har, jämfört med budgetramarna, minskat med 5 234 tkr och uppgår i kommunplanen för år 2026 till 12 282 tkr. Budgetbristen har fördelats, som ett sparbeting på vård- och socialavdelningen med -1 429 tkr, på samhällsbyggnadsavdelningen med -8 874 tkr och på skol- och barnomsorgsavdelningen med -1 979 tkr.

Enligt åtgärdsplanen för en ekonomi i balans (ks § 117/2023), ska kommunen senast inför budget 2027 nå ett överskott på minst en procent av skatte- och statsbidragsintäkterna. Enligt kommunplanen för 2026 – 2028 kommer det inte att uppnås. Om budgetbristen inkluderas uppgår resultatet för 2027 till 1 794 tkr och för 2028 till minus 3 459 tkr.

De utredningsuppdrag som kommunstyrelsen beslutat om (§ 65/2025, har delredovisats i oktober 2025 (§ 260/2025). En del av förslagen har inarbetats i budget 2026 och några ska utredas och behöver beslutas politiskt. Beroende på när utredningarna blir klara, vilka beslut som tas och när beslutade åtgärder är möjliga att genomföra, kan det komma att ge ytterligare besparingar under planperioden.

Budgetar i kommunala förbund och företag

Kommunens budget ska, enligt kommunallagen, innehålla en redogörelse för ekonomin under budgetåret i de kommunala koncernföretagen. Det har dock inte varit möjligt att hinna få in något från, varken bolag eller förbund, då de tar sina budgetar efter kommunens stoppdag.

I kommunkoncernen ingår MidSweden 365 AB, Vatten och Miljöresurs Mitt AB, Jämtlands gymnasieförbund och Jämtlands räddningstjänstförbund.

MidSweden 365 AB kommer efter försäljningen av bolagets fastighet, kunna avvecklas. Det kommer om möjligt ske genom frivillig likvidation och troligen genomföras under 2026.

Vatten och Miljöresurs Mitt AB:s drift- och investeringsramar kommer fastställas av bolagsstyrelsen den 14 november och detaljbudgeten för 2026 fastställs sen i december.

Förbundens budgetar för 2026 antas av respektive förbundsledning i december. Enligt konsortialavtalen ska ägarkommunerna utfärda gemensamma ägardirektiv för förbunden avseende dess budget- och verksamhetsplanering.

Enligt ägardirektivet får elevplatspriserna för gymnasieskolan räknas upp i genomsnitt med högst 3,75 procent från 2025 till 2026 (kf § 177/2025). Kommunens budget 2026 för gymnasieutbildning är 31 984 tkr, vilket är en minskning från 2025 med 691 tkr. Minskningen beror till stor del på lägre kostnader för pensioner.

Enligt ägardirektivet för räddningstjänstförbundet får uppräkningsinför 2026 göras med totalt 3,7 procent, varav på personalkostnader med 3,0 procent, övriga kostnader med 2,5 procent, intäkter med 0 procent och ökning av kapitalkostnader med 0,8 procent (kf § 178/2025). Kommunens budget 2026 för räddningstjänsten uppgår efter uppräkningsinför till 12 513 tkr, en ökning med 405 tkr från 2025.

Vision och övergripande politiska inriktningsmål 2026 - 2028

”Bräcke kommun - En nytänkande och hållbar kommun att leva, verka och utvecklas i!”

Kommunfullmäktige har för mandatperioden 2024 – 2026 antagit övergripande inriktningsmål för Bräcke kommun och som ska vara styrande och vägledande för hur kommunstyrelsens och nämndernas verksamheter bidrar till visionen och de politiska inriktningsmålen.

Mål 1 - Kommunens ekonomi ska vara välskött och stabil.

- Bräcke kommun ska ha en god ekonomisk hushållning.

Mål 2 - Bräcke kommun ska vara en attraktiv arbetsgivare.

- Sjukfrånvaron ska inte överstiga 6,5 %.
- Medarbetarengagemang (HME) - totalindex ska uppgå till minst 80 %.

Mål 3 - Utbildning av hög kvalitet ska vara en självklarhet.

- Vi ska ha en skola där alla utvecklas utifrån demokratiska värderingar. Det ska vara en mötesplats där vi bemöter varandra med respekt och strävar efter att alla elever når målen utifrån sina egna förutsättningar och får en grund för ett aktivt deltagande i samhället.

Mål 4 - Äldreomsorg

- Vi ska säkerställa att alla äldre kan erbjudas vård och omsorg utifrån sina behov.

Mål 5 - Bräcke kommun ska ha ett gott näringslivsklimat.

- I kommunen finns många entreprenörer och en stark småföretagaranda som bidrar till vår gemensamma välfärd. Alla företagare ska känna att de är viktiga för vår kommun. Vi ska främja lokalt näringsliv genom att skapa nätverk och stimulera till dialog och underlätta etablering av nya småföretag.
- Företagarnas samlade bedömning ska förbättras så att kommunens placering är på den övre halvan i kommunernas ranking år 2026. Svenskt Näringsliv Företagsklimat, övergripande index.

Mål 6 - Medborgardialog.

- Vi ska aktivt involvera invånarna i beslutsprocesser genom dialog i olika medborgarforum med fokus på tillfällen med fysiska möten.

Mål 7 - Digitalisering

- Vi ska ha en strategi för att främja digitalisering och innovation inom vår kommun för att främja ökad effektivitet och erbjuda moderna tjänster. Arbetet med IT-säkerhet behöver utvecklas och stärkas i linje med detta. Vi vill skapa mötesplatser där invånarna kan få stöd och information.

Mål 8 - Trygghet

- Vi ska stärka säkerhet genom förbättrat polisiärt samarbete och öka medborgardialog och närvaro.

Mål 9 - Utvecklingen i Bräcke kommun ska vara miljömässigt hållbar.

- Vi ska vidta åtgärder som ska främja användningen av förnybara energikällor.

Mål 10 - Krisberedskap

- Vi ska ha planer för krishantering och beredskap för att säkerställa skyddet för våra medborgare vid olyckor och kriser samt, säkerställa samhällsviktiga funktioner.

Mål 11 - Infrastruktur

- Vi ska investera i och underhålla kommunens infrastruktur vilket inkluderar bostäder, vägar och VA för att möjliggöra hållbar tillväxt.

God ekonomisk hushållning och ekonomisk ställning

Finansiella mål och verksamhetsmål har utarbetats med betydelse för god ekonomisk hushållning.

Målen för god ekonomisk hushållning följs upp i delårsrapporten per den 31 augusti med en prognos och med utfall i årsredovisningen per den 31 december.

Finansiella mål med betydelse för god ekonomisk hushållning

- Kommunen ska inför 2027 ha ett budgeterat resultat på minst en procent av generella skatte- och statsbidragsintäkter.
- Kommunens resultat ska för 2026 minst uppgå till noll kronor.

Verksamhetsmål med betydelse för god ekonomisk hushållning

- Samtliga nämnder och avdelningar ska inför 2027 ha en budget som bidrar till att kommunen når ett budgeterat resultat på minst en procent av generella skatte- och statsbidragsintäkter.
- Samtliga nämnders och avdelningars utfall ska för 2025 understiga tilldelad budget, exklusive de sparbetning som finns inom vård- och socialavdelningen, samhällsbyggnadsavdelningen samt skol- och barnomsorgsavdelningen.

Verksamhetsmålen innebär att samtliga nämnder och avdelningar aktivt ska arbeta med effektiviseringar i form av intäktsökningar och kostnadsminskningar för att bidra till att kommunen når resultatmålet inför budget 2027.

För vård- och socialavdelningen, samhällsbyggnadsavdelningen samt skol- och barnomsorgs-avdelningen är det prioriterat att fortsätta arbeta med sina respektive åtgärdsplaner och vid behov revidera dem, för att i budget 2027 inte ha några kvarstående sparbetning eller budgetbrister.

Utifrån de budgetbrister som föreligger i kommunplanen för 2026 – 2028 kommer inte målen för god ekonomisk hushållning att uppnås.

Balanskravsresultat

I bokslutet 2024 hade kommunen ett ackumulerat balanskravsunderskott på minus 70,8 miljoner kronor. Om resultaten för åren 2025– 2026 blir enligt prognos och budgetbrist och kommunen lyckas hantera budgetbristerna för 2027 och 2028 kommer det ackumulerade balanskravsunderskottet att uppgå till minus 98,6 miljoner kronor den 31 december 2028. Om kommunen lyckas nå resultat, från år 2029 och framåt, som motsvarar minst två procent av skatte- och statsbidragsintäkterna (cirka 12 miljoner kronor/år), kommer kommunen senast under år 2036 ha återställt de ackumulerade balanskravsunderskotten.

(mnkr)	Prognos 2025	Budget 2026	Plan 2027	Plan 2028
Periodens resultat enligt resultaträkning	- 26,9	-	5,6	5,8
Totala budgetbrister	-	- 12,3	- 3,8	- 9,3
Reducering av samtliga realisationsvinster	- 1,4	-	-	-
Justering av realisationsvinster enl undantagsmöjlighet	-	-	-	-
Justering av realisationsförluster enl undantagsmöjlighet	1,4	-	-	-
Orealiserade förluster i värdepapper	-	-	-	-
Justering för återföring av orealiserade förluster i värdepapper	-	-	-	-
Årets resultat efter balanskravsjusteringar	- 26,9	- 12,3	1,8	- 3,5
Reservering av medel till resultatsreserv	-	-	-	-
Användning av medel från resultatreserv	-	-	-	-
Balanskravsresultat	- 26,9	- 12,3	1,8	- 3,5

Akkumulerat balanskravsunderskott

Om kommunen **inte** lyckas hantera budgetbristerna för åren 2026 – 2028 kommer det ackumulerade balanskravsunderskottet att uppgå till 111,7 miljoner kronor.

(mnkr)	Prognos 2025	Budget 2026	Plan 2027	Plan 2028
IB ackumulerade ej återställda negativa resultat	- 70,8	- 97,7	-110,0	-108,2
Årets balanskravsresultat, prognos och budget	- 26,9	- 12,3	1,8	- 3,5
UB ackumulerade ej återställda negativa resultat	- 97,7	-110,0	-108,2	-111,7

Väsentliga personalförhållanden

I ett lite längre perspektiv är kompetens- och personalförsörjningen helt avgörande för att kommunen ska kunna leverera välfärdstjänster till kommunens invånare. Den ökande arbetskraftsbristen är i grunden ett växande nationellt problem, men likväl är det en stor utmaning där varje kommun behöver hitta lösningar. Kommunens arbete omfattar i huvudsak tre olika områden för att möta utmaningen.

- Kompetensförsörjningsarbetet fortgår och under året ska samtliga avdelningar implementera avdelningsvisa handlingsplaner för att möta behovet utifrån de specifika utmaningar som respektive avdelning har. En kommunövergripande handlingsplan för kompetensförsörjningen ska också tas fram av den kommunövergripande kompetensförsörjningsgruppen som bildades under 2025.
- Inom ramen för begreppet attraktiv arbetsgivare behöver organisationen prioritera den organisatoriska och psykosociala arbetsmiljön för att framtida medarbetare vill söka sig till kommunen och befintliga medarbetare vill stanna kvar. Under åren 2026 -2028 är det totalt 39 medarbetare som fyller 66 år eller 67 år och när de väljer att gå i pension ställs ytterligare krav på organisationen att hitta nya medarbetare.
- Arbetet med att få ner sjukfrånvaron hänger ihop med både kompetensförsörjning och arbetsmiljö. En grundförutsättning för att minska sjukfrånvaron är ett gott ledarskap med trygga chefer som tillser att varje medarbetare har rätt förutsättningar för att uträtta sitt arbete.

FINANSIELLA RAPPORTER

Driftbudget

Kommunen budgeterar 0-resultat för år 2026. För åren 2027 – 2028 budgeteras ett resultat som motsvarar en procent av kommunens skatte- och statsbidragsintäkter. Budgetbristerna är fördelade inom kommunstyrelsens verksamheter.

(tkr)	Bokslut 2024	Prognos 2025	Budget 2026	Plan 2027	Plan 2028
Kommunfullmäktige	502	598	627	645	670
Revision	788	798	822	846	879
Överförmyndarnämnd	736	1 003	1 064	1 095	1 138
Valnämnd	86	6	229	14	15
Kommunstyrelsen	529 702	538 124	522 785	529 697	545 065
Bygg- och miljönämnd	4 052	4 019	4 431	4 559	4 737
Verksamhetens nettokostnader	535 866	544 548	529 958	536 856	552 504
Pensionsutbetalningar, internränta mm	20 790	10 783	8 463	7 306	6 843
Summa nettokostnader	556 656	555 331	538 421	544 162	559 347
Skatteintäkter	-315 323	-324 720	-331 418	-346 302	-360 485
Generella statsbidrag	-209 179	-208 581	-213 875	-214 535	-218 675
Summa skatteintäkter och generella statsbidrag	-524 502	-533 301	-545 293	-560 837	-579 160
Finansiella intäkter och kostnader	28 061	4 856	6 872	11 067	14 021
Budgeterat resultat	60 215	26 886	0	-5 608	-5 792
varav budgetbrister			12 282	3 814	9 251
Budgeterat resultat inkl budgetbrister			12 282	-1 794	3 459

Resultatbudget 2026 – 2028

Resultatbudgeten visar för budget 2026 ett 0-resultat, för 2027 ett resultat på 5,6 miljoner kronor och för 2028 på 5,8 miljoner kronor. Budgetbristerna är inräknade i verksamheternas nettokostnader.

(mnkr)	Bokslut 2024	Prognos 2025	Budget 2026	Plan 2027	Plan 2028
Verksamhetens intäkter	153,9	140,3	201,6		
Verksamhetens kostnader	- 680,7	- 669,1	- 716,5		
Av- och nedskrivningar	- 31,2	- 26,5	- 23,5		
Verksamhetens nettokostnader	- 558,0	- 555,3	- 538,4	- 544,2	- 559,3
Skatteintäkter	315,3	324,7	331,4	346,3	360,5
Generella statsbidrag	210,6	208,5	213,9	214,6	218,6
Verksamhetens resultat	- 32,1	- 22,1	6,9	16,7	19,8
Finansiella intäkter	2,8	1,9	0,9	0,9	0,9
Finansiella kostnader	- 30,9	- 6,7	- 7,8	- 12,0	- 14,9
Resultat efter finansiella poster	- 60,2	- 26,9	-	5,6	5,8
Extraordinära intäkter	-	-	-	-	-
Extraordinära kostnader	-	-	-	-	-
Årets resultat	- 60,2	- 26,9	-	5,6	5,8
varav budgetbrister			- 12,3	- 3,8	- 9,3
Resultat inklusive budgetbrister				1,8	- 3,5

Balansbudget 2026 – 2028

I balansbudgeten har kommunen valt att istället för budgeterat resultat, visa de aktuella budgetbristerna i eget kapital.

(mkr)	Bokslut 2024	Reviderad Prognos 2025	Budget 2026	Plan 2027	Plan 2028
TILLGÅNGAR					
Anläggningstillgångar					
Mark, byggnader och tekniska anlägggn	314,7	366,8	428,8	453,7	471,4
Maskiner och inventarier	36,8	36,8	46,9	47,7	47,1
Finansiella anläggningstillgångar	12,6	10,8	10,8	10,8	10,8
	<u>364,1</u>	<u>414,4</u>	<u>486,5</u>	<u>512,2</u>	<u>529,3</u>
Omsättningstillgångar					
Kortfristiga fordringar	52,4	53,4	50,6	56,6	64,2
Likvida medel	83,1	59,2	51,3	75,6	70,9
	<u>135,5</u>	<u>112,6</u>	<u>101,9</u>	<u>132,2</u>	<u>135,1</u>
SUMMA TILLGÅNGAR	499,6	527,0	588,4	644,4	664,4
EGET KAPITAL, AVSÄTTNINGAR OCH SKULDER					
Eget kapital					
Eget kapital ingående balans	43,3	- 16,9	- 43,8	- 56,1	- 54,3
Årets resultat inkl budgetbrist	- 60,2	- 26,9	- 12,3	1,8	- 3,5
Eget kapital, utgående balans	- 16,9	- 43,8	- 56,1	- 54,3	- 57,8
Avsättningar					
Avsättning för pensioner	76,1	73,5	72,1	72,3	73,2
Övriga avsättningar	15,5	15,5	13,8	12,1	10,4
	<u>91,6</u>	<u>89,0</u>	<u>85,9</u>	<u>84,4</u>	<u>83,6</u>
Skulder					
Långfristiga skulder	235,3	295,3	372,1	427,8	452,1
Kortfristiga skulder	189,6	186,5	186,5	186,5	186,5
	<u>424,9</u>	<u>481,8</u>	<u>558,6</u>	<u>614,3</u>	<u>638,6</u>
SUMMA EGET KAPITAL, AVSÄTTNINGAR OCH SKULDER	499,6	527,0	588,4	644,4	664,4
Ansvarsförbindelser och ställda panter					
Pensionsförpliktelser inkl löneskatt	176,2	170,0	160,7	152,3	145,4
Borgensförbindelser	12,3	12,3	3,7	3,7	3,7

Kassaflödesbudget 2026 – 2028

	Bokslut 2024	Reviderad Prognos 2025	Budget 2026	Plan 2027	Plan 2028
DEN LÖPANDE VERKSAMHETEN					
Årets resultat/budgetbrist	- 60,2	- 26,9	- 12,3	1,8	- 3,5
Justeringsposter enligt specifikation	51,9	26,5	23,2	23,6	27,9
<i>Medel från verksamheten före förändring av rörelsekapital</i>	- 8,3	- 0,4	10,9	25,4	24,4
+/- Minskn/ökning förlagslån mm	-	-	-	-	-
+/- Minskn/ökning förråd mm	-	-	-	-	-
+/- Minskn/ökning övr kortfristiga fordringar	18,4	- 3,2	-	- 6,0	- 7,6
+/- Ökning/minskn övr kortfristiga skulder	30,6	- 3,1	-	-	-
Kassaflöde från den löpande verksamheten	40,7	- 6,7	10,9	19,4	16,8
INVESTERINGSVERKSAMHETEN					
Investeringar i fastigheter och inventarier	- 34,3	- 106,6	- 95,6	- 50,8	- 45,8
Invest.bidrag fastigheter och inventarier	1,1	28,0	-	-	-
Försäljning av fastigheter och inventarier	2,3	0,3	-	-	-
Köp av fastigheter och inventarier	- 1,8	-	-	-	-
Investering i aktier och andelar	- 0,8	-	-	-	-
Försäljning av aktier och andelar	-	-	-	-	-
Övrig förändring	9,1	-	-	-	-
Kassaflöde från investeringsverksamheten	- 24,4	- 78,3	- 95,6	- 50,8	- 45,8
FINANSIERINGSVERKSAMHETEN					
Utlåning/Upplåning					
Nyupptagna långfristiga lån	-	64,0	80,8	59,7	28,3
Amortering långfristiga lån	- 4,0	- 4,0	- 4,0	- 4,0	- 4,0
Amortering långfristig leasingskuld	- 6,5	- 0,7	-	-	-
Ökning långfristiga fordringar	-	-	-	-	-
Minskning långfristiga fordringar	11,7	1,8	-	-	-
Kassaflöde från finanseringsverksamheten	1,2	61,1	76,8	55,7	24,3
Årets kassaflöde	17,5	- 23,9	- 7,9	24,3	- 4,7
Likvida medel vid årets början	65,6	83,1	59,2	51,3	75,6
Likvida medel vid årets slut	83,1	59,2	51,3	75,6	70,9
Specifikation till justeringsposter					
Av- och nedskrivningar	31,2	26,5	23,5	25,1	28,7
Förändring pensionsavsättn inkl löneskatt	18,1	-	1,4	- 0,2	- 0,9
Förändring avsättning deponi	- 1,2	-	- 1,7	- 1,7	- 1,7
Övriga ej likviditetspåverkande poster som ingår i årets resultat	3,8	-	-	0,4	1,8
Summa justeringsposter:	51,9	26,5	23,2	23,6	27,9

Investeringsplan 2026 – 2030

Jämfört med den investeringsplan som upprättades för 2026 - 2030 i juni (kf 140/2025), är det inga förändringar.

I budget 2026 är det tillagt de preliminära ombudgeteringar med 59 796 tkr som prognostiserats i delårsrapporten per den 31 augusti.

(tkr)	Budget 2025	Prognos 2025	Budget 2026	Plan 2027	Plan 2028	Plan 2029	Plan 2030
Kommunstyrelsen exkl VA och renhållning	126 300	64 448	77 766	16 100	17 500	17 500	17 250
Kommunstyrelsen, VA och renhållning	18 300	14 200	17 800	34 700	28 300	14 800	15 700
S:a nettoinvesteringar:	144 600	78 648	95 566	50 800	45 800	32 300	32 950